

ДЕПАРТАМЕНТ ОБРАЗОВАНИЯ Г. КРАСНОДАР
Муниципальное бюджетное образовательное учреждение
дополнительного образования дом детского творчества
«Созвездие»

ОТЧЕТ

Тема проекта:

***ПЕДАГОГИЧЕСКОЕ СОПРОВОЖДЕНИЕ ТВОРЧЕСКИХ
ДОСТИЖЕНИЙ ДЕТЕЙ - ИНВАЛИДОВ В ОБРАЗОВАТЕЛЬНОЙ
ДЕЯТЕЛЬНОСТИ ДОМА ДЕТСКОГО ТВОРЧЕСТВА***

Направление инновационной деятельности:

Организация образовательной среды, обеспечивающей удовлетворение особых образовательных потребностей обучающихся. Разработка программ коррекционного (инклюзивного) образования.

2017 г

ПОЯСНИТЕЛЬНАЯ ЗАПИСКА

Актуальность и проблема инновационной деятельности.

Современная образовательная ситуация диктует необходимость внимательного отношения к возможностям педагогического процесса в осуществлении развития детей с особыми образовательными потребностями. Несмотря на то, что сложившаяся система общего школьного образования активно разрабатывает формы и методы обучения и воспитания детей-инвалидов, тем не менее, необходимо отметить, что школьники, страдающие тяжелыми заболеваниями, в зависимости от степени патологии, преимущественно занимают пассивную позицию в событиях школьной жизни, зачастую обучаясь в домашнем режиме. Поэтому возникают объективные и субъективные затруднения не только в отношении удовлетворения потребностей общения со сверстниками и участия в школьной жизни, но и относительно потребности самоутверждения в своих образовательных и жизненных достижениях. Налицо ограничения возможностей школьной образовательной среды и системы в отношении процессов самореализации, самовыражения, развития способностей и одаренностей детей-инвалидов.

При этом альтернативной образовательной системой, позволяющей обеспечить удовлетворение потребностей в творческом самовыражении и развитии ребенка-инвалида, может стать образовательная среда учреждений дополнительного образования. Открытое образовательное сообщество детей и взрослых, возможность свободного самовыражения в творческой деятельности, отсутствие необходимости подтверждать свои академические достижения, общая коллективная, групповая направленность на творческий результат – это отличительные особенности образовательного взаимодействия учреждений дополнительного образования, таких как детские дома творчества. Именно такие характеристики образовательного процесса обеспечивают необходимые ресурсы для творческой самореализации детей с особыми образовательными потребностями.

В связи с этим возникает проблема поиска технологий, направленных на реализацию процесса педагогического сопровождения творческих достижений детей-инвалидов. Можно предположить, что в отношении процесса самореализации у ребенка-инвалида возможны многочисленные затруднения. Социальная позиция инвалида в оценке общества и родителей часто соотносится с неадекватным, заниженным или завышенным, подходом к их возможностям и творческим потребностям. Поэтому актуальна педагогическая проблема, связанная с построением педагогического сопровождения творческих достижений детей-инвалидов в образовательной деятельности дома детского творчества.

Проблема инновационной деятельности связана с вопросом: как, каким образом обеспечить процесс педагогического сопровождения творческих достижений детей инвалидов в образовательной деятельности дома детского творчества.

Объект инновационной деятельности: образовательная деятельность с детьми – инвалидами педагогов дома детского творчества.

Предмет инновационной деятельности: педагогическое сопровождение творческих достижений детей-инвалидов в образовательной деятельности дома детского творчества.

Цель инновационной деятельности: разработка системы педагогического сопровождения творческих достижений детей-инвалидов в деятельности дома детского творчества.

Поставленная цель определила следующие задачи инновационной деятельности:

- 1) Изучить имеющиеся педагогические подходы в реализации задач педагогического сопровождения и технологий педагогического сопровождения личностного и творческого развития детей-инвалидов;
- 2) Определить условия и способы осуществления процесса педагогического сопровождения творческого развития и творческих достижений детей-

инвалидов в условиях образовательной деятельности дома детского творчества;

3) Разработать педагогические методы самопроектирования личностных достижений ребенком-инвалидом и способов её реализации, методы и условия организации педагогического сопровождения творческого развития ребенка-инвалида;

4) Обеспечить инновационный процесс психолого-педагогическим мониторингом, осуществить апробацию и распространения полученного инновационного опыта.

Субъекты, участвующие в инновационном проекте: педагоги дополнительного образования, дети, посещающие занятия дома детского творчества, родители и семьи детей-инвалидов.

Гипотеза исследования:

Предполагается, что процесс педагогического сопровождения творческих достижений детей - инвалидов определяется системой образовательной деятельности дома детского творчества, направленной:

1) на оказание педагогической поддержки ребенку-инвалиду в процессе самопроектирования своих будущих творческих достижений;

2) совместной с педагогом разработки стратегии развития творческой деятельности и способов анализа полученных достижений в личной творческой деятельности;

3) созданием открытой образовательной среды дома детского творчества, обеспечивающей личностное самоутверждение, самореализацию и формирование творческой инициативы ребенка-инвалида среди обычных сверстников.

Предполагаемые результаты инновационной деятельности:

1. Разработанная и апробированная технология педагогического сопровождения творческой самореализации ребенка-инвалида.

2. Формирование эффективной в отношении саморазвития личности ребенка - инвалида инклюзивной среды дома детского творчества;

3. Обогащение образовательной среды дома детского творчества новыми формами инклюзивной образовательной деятельности;

4.Повышение качества профессиональной деятельности педагогов дополнительного образования, их уровня профессионального мастерства в работе с детьми-инвалидами.

5.Разработка программ и методических пособий по организации педагогического сопровождения творческого развития детей–инвалидов.

Примерная смета затрат на осуществление инновационной деятельности на втором этапе инновации:

Наименование статьи	Примерная сумма расходов	Источник финансирования
Дополнительная оплата труда за инновационной работу	30000 руб.	Стимулирующий фонд оплаты труда
Дополнительные услуги	30000 руб.	Счёт пожертвования ДДТ
Приобретение расходных материалов	3000 руб.	Счёт пожертвования ДДТ
Приобретение оборудования и средств печати	10000 руб.	Счёт пожертвования ДДТ
Приобретение декоративных материалов и материалов для оформления мероприятий	200000 руб.	Счёт пожертвования ДДТ
Приобретение музыкального и светового оборудования	40000 руб.	Счёт пожертвования ДДТ
ИТОГО РАСХОДОВ:	133000 руб.	Счёт пожертвования ДДТ

ОСНОВНЫЕ ТЕОРЕТИЧЕСКИЕ ПОЛОЖЕНИЯ

Педагогическое сопровождение как вид образовательной деятельности связан с особыми характеристиками педагогического взаимодействия, при которых педагог оставляет за собой право помогать, сопутствовать, поддерживать ребенка на пути его индивидуального развития. Педагогическое сопровождение, как личностно ориентированная деятельность, определяется созданием педагогом условий, позволяющим школьнику осознать, наметить и реализовать свои творческие цели. В этом случае ребенок самостоятельно намечает действия, необходимые для достижения личностного развития и успеха, а педагог помогает и корректирует их реализацию.

В инновационной деятельности мы определили следующие положения, организующие процесс педагогического сопровождения детей-инвалидов:

1. Для ребенка, имеющего физические нарушения развития, важным является поддержка, помощь педагога, который направляет его на осознание своих интересов и возможностей. Поэтому важно предоставить **условия для реализации пробного опыта деятельности**, необходимые для самоутверждения в своих способностях.

2. Творческие успехи ребенка-инвалида не должны быть затеряны среди его ранее созданных собственных и других детей работ. В том случае, если ребенку удастся самоутвердиться в своих достижениях, необходима мотивация для следующих творческих побед. При этом педагогу необходимо помочь ребенку осуществить **самостоятельный выбор способов действий, создающих траекторию собственных достижений**.

Поэтому, чтобы обеспечить процесс творческой самореализации ребенка-инвалида, необходимо создать **«образовательную ситуацию» обеспеченную эмоциональным состоянием самоутверждения и стремления к победе**.

3. Ориентация на творческие достижения требует анализа и рефлексии пройденного пути, поэтому необходимо ввести различные формы анализа

продуктивности творческих шагов. Образовательной формой, способной реализовать поставленную задачу дневник творческих достижений ребенка.

4. Электронные формы общения с детьми-инвалидами позволяют оптимизировать отношения с теми школьниками, которые по состоянию здоровья не могут посещать занятие в доме детского творчества. По ряду прикладных дисциплин, например, таких, как занятие прикладным творчеством, информационные технологии, инновационной формой педагогического сопровождения выступает блог (личный вебсайт). При этом могут рассматриваться две возможные формы его введения: блог педагога - организатора занятий с ребенком и собственно блог ребенка-инвалида.

5. Содержание работ и деятельность ребенка-инвалида, реализующие задачи творческой самореализации, должны удовлетворять следующим условиям:

- постановка творческой задачи, характеризующейся наличием личностно-значимой проблемы;
- яркость, эмоциональная насыщенность педагогического взаимодействия с ребенком;
- наличие в творческой задаче осознаваемой ребенком трудности, сложности, создающей ситуацию роста;
- помощь педагога в достижении ребенком творческой победы.

Таким образом, технология педагогического сопровождения может быть представлена в следующей схеме:

Этап	Название	Задачи педагогического сопровождения
1 этап	Диагностико-мотивационный	В процессе беседы выявить интересы и склонности ребенка, его особенности и возможности, ориентировать на личные достижения, обсудить способы и средства их осуществления. Познакомить с примерами детских работ в различных направлениях творческой деятельности

2 этап	Реализационный 2015-2016	Оказание содействие в получении пробного опыта творческой деятельности, осуществление поддержки и коррекции на начальном этапе творческой деятельности
3 этап	Рефлексивные (заключительный)	Разработка стратегии творческого развития на выбранный ребенком временной отрезок, оказание помощи в выборе средств достижения результата

Кратко данная технология может быть изложена в следующей схеме.

1 шаг - Обеспечение мотивации;

2 шаг – Анализ имеющихся ресурсов, способностей и опыта;

Реализуемые на данном этапе:

3 шаг – Разработка с педагогом стратегии достижения поставленного результата;

4 шаг - Реализация поставленной цели;

Реализуемые на завершающем этапе

5 шаг - Рефлексия достигнутого результата и планирование новых целей творческой деятельности с реализацией методических рекомендаций.

Таким образом, создание системы педагогического сопровождения творческих достижений ребенка-инвалида определяется комплексом мер и условий, связанных с обеспечением диагностического, организационного, коммуникативного и рефлексивного компонентов образовательной деятельности.

ОСНОВНЫЕ РЕЗУЛЬТАТЫ ТРЕТЬЕГО ЭТАПА.

1. Анализ результатов проведенной диагностики.

Основными критериями диагностического анализа в инновационном процессе мы определили следующие:

- способность ребенка к творческому самоопределению, то есть осознанность цели творческой деятельности, её результата, способов достижения;

- осознанность своих творческих интересов;

- умение эффективно работать в группе сверстников;

- умение проявлять и отстаивать индивидуальную точку зрения;

- понимание своих ресурсов и умение их использовать;

- желание и умение обеспечивать презентацию своих творческих достижений;

- способность к анализу и коррекции собственной творческой деятельности;

- понимание своих индивидуальных особенностей и адекватная самооценка;

- способность разрабатывать собственную траекторию творческого развития.

Необходимо отметить, что диагностические карты были разработаны для трех групп участников инновационной деятельности:

- собственно для диагностики детей-инвалидов, с целью понимания готовности ребенка в реализации творческих целей;

- для диагностики их родителей, для понимания родительских ожиданий в отношении способности их ребенка к творческим достижениям;

- для выявления готовности педагогов дома детского творчества к педагогическому сопровождению процесса реализации творческих целей их воспитанников.

Все диагностические карты представлены в приложении к отчету.

Полученные данные анализировались как относительно показателей каждого ребенка с целью разработки индивидуальной стратегии педагогического сопровождения, так и для создания общей психологической картины личностного развития детей-инвалидов.

В целом по результатам диагностики можно сделать **следующие выводы:**

1. В оценке своих способностей в реализации творческих достижений в детей - инвалидов в большей степени проявляются крайние характеристика самооценки: очень низкие или очень высокие. Это говорит о неадекватной оценке своих возможностей в постановке и реализации творческих целей.

2. Отмечается несоответствие между высокими показателями в способности ребенка к проведению оценки коллективных достижений и ярко выраженным стремлением к обособлению в индивидуальной работе. Иначе говоря, ребенок-инвалид критически оценивает работы других, но не стремится присоединиться в решению коллективных творческих задач. Данный фактор говорит об ослабленной способности к решению коллективных творческих задач;

3. У детей-инвалидов на низком уровне находится умение концентрироваться на задании, видеть перспективы своего труда;

4. Тем не менее, самым значительным результатом диагностического обследования явилось тотально выраженное желание детей самовыражаться и реализовываться в творческом сообществе равных им сверстников. Стремление к самоутверждению у детей инвалидов выражено более ярко, чем у обычных детей.

Отчёт о проведении методики коммуникативной компетентности в общении со сверстниками «Картинки» (Е.О.Смирнова, Е.А.Калягина).

С целью выявления коммуникативной компетентности детей - инвалидов в общении со сверстниками, в рамках программы инклюзивного образования, была проведена методика «Картинки» с детьми – инвалидами, которые занимаются в группах с обычными дошкольниками и школьниками.

Учащимся предлагались картинки с изображением конфликтных ситуаций, и ребятам необходимо было рассказать, как они поступают, поступа-

ли, или поступили бы в конкретной ситуации. Ответы детей заносились в таблицу, благодаря которой сразу же прорисовывалась картина того, с какими детьми мы имеем дело. Некоторые ребята проявляли агрессию, рассказывая, как они побили бы обидчика, другие пытались объяснить, как надо поступать, а как нет, кто – то вообще говорил, что из – за такого бы даже и не спорил. Решения были разные, но они сразу давали понять, сможет ли ребенок общаться в детском коллективе, среди своих ровесников или ему придется крайне тяжело и необходимо будет подстраиваться и привыкать, учиться взаимодействовать мирно и доброжелательно.

В начале учебного года, когда дети – инвалиды и обычные ребята встречаются вместе на занятиях, они привыкают друг к другу, учатся взаимодействовать, общаться. Это сложный период, но благодаря грамотной работе педагогов, он может проходить очень быстро и спокойно, главное правильно настроить детей по отношению друг к другу. И это удается педагогам дома творчества. В их группах складывается доброжелательная и дружелюбная атмосфера. Результаты данной работы отображены в следующей таблице, из которой видно, как наилучшим образом меняются показатели на начало и конец учебного года.

Результаты исследования коммуникативной компетентности детей - инвалидов по методике «Картинки» (Е.О. Смирновой, Е.А.Калягиной)

Ответы детей	Количество детей		Процентное соотношение	
	Начало года	Конец года	Начало года	Конец года
Уход от ситуации (Убегу», «Не знаю», «Обижусь»)	4	2	26%	14%
Агрессивный подход («Прогоню», «Побью», «Расстреляю»)	2	1	14%	6%
Вербально-оценочное решение («Скажу, что так нельзя», «Объясню как надо»)	4	6	26%	40%
Конструктивное решение («Найду других друзей», «Построю новый дом»)	5	6	34%	40%

Отчёт о проведении проективной методики «Несуществующее животное».

С целью составления представления об уровне самооценки детей – инвалидов, обучающихся в доме творчества, оценки степень их тревожности; определения склонности к агрессии; изучения их творческого потенциала, была проведена проективной методики «Несуществующее животное», разработанная специалистом по проективным диагностикам Майей Захаровной Дукаревич.

Исследование проводилось в индивидуальном порядке, в присутствии педагога. Для создания рисунка детям предлагались неглянцевые белые листы формата А4 и цветные карандаши. Далее ребенок слушал задание: « Нарисуй животное, которого не существует ни в природе, ни в искусстве, ни в компьютерном пространстве и подбери ему подходящее имя.

После того как испытуемый заканчивал изображение, ему предлагалось ответить на ряд наводящих вопросов:

Где живёт животное? С кем?

Что кушает?

Чем обычно занимается?

Что он/она любит?

Что не любит?

Есть ли у персонажа друзья, враги?

Чего он боится больше всего?

Обработка результатов диагностики показала, что рисунки детей – инвалидов не сильно отличаются от рисунков обычных детей, качество рисунка немного зависит от диагноза ребенка, его творческих способностей и его кругозора.

В основном рисунки расположены по центру листа, это является нормой, некоторые ребята нарисовали своих животных немного выше середины, что говорит о слегка завышенной самооценке, а некоторые наоборот – ниже, что соответственно говорит о слегка заниженной самооценке ребенка. Но есть и работы, где животные совсем маленькие и находятся в нижней части листа или смещены к углам, вот это уже говорит о заниженной самооценке или о чувстве незащищенности. Таким детям необходимо особое внимание взрослых, их любовь и забота.

Многие из представленных работ указывают на эгоцентризм детей – инвалидов, одни из них стремительно совершают различные поступки, другие по долгу обдумывают произошедшее или то, что должно произойти.

В основном рисунки яркие, красочные, добрые, животные на них улыбаются, радуются окружающему миру, который дорисовал им ребенок, и дети, которые рисовали эти рисунки такие же яркие, открытые, добрые. В своих семьях они окружены вниманием, заботой и теплом, они как бы являются центром своей семьи. Но есть рисунки, в которых нет ярких цветов, они однотонные, мрачные – и это может указывать на подавленное состояние ребенка, на недостаточную любовь и заботу со стороны окружающих его людей. Это может быть постоянным состоянием ребенка, а может временным: плохое настроение, болезненное состояние. Чтобы разобраться в этом и вовремя помочь ребенку необходимо от занятия к занятию понаблюдать за ним, за его поведением и состоянием, обратить внимание какие цвета карандашей и красок ребенок выбирает для работы.

На некоторых рисунках прорисованы зубы, рога и когти. Это может быть проявлением агрессии по отношению к окружающему миру, а может быть проявлением самозащиты. Ребятам с ОВЗ, бывает порой сложно адаптироваться и освоиться в компании обычных детей, по-разному дети воспринимают их, кто – то помогает, а кто – то отталкивает, отвергает. И здесь уже задача педагога организовать взаимодействие детей так, чтобы было комфортно и тем и другим.

Рисунки детей – инвалидов, занимающихся в доме детского творчества «Созвездие» настолько разнообразны и интересны: одни говорят о готовности детей воспринимать любую информацию, другие говорят о немногословии своих авторов, третьи об огромном желании общаться и дружить, быть нужным, быть ярким и привлекательным и так далее.

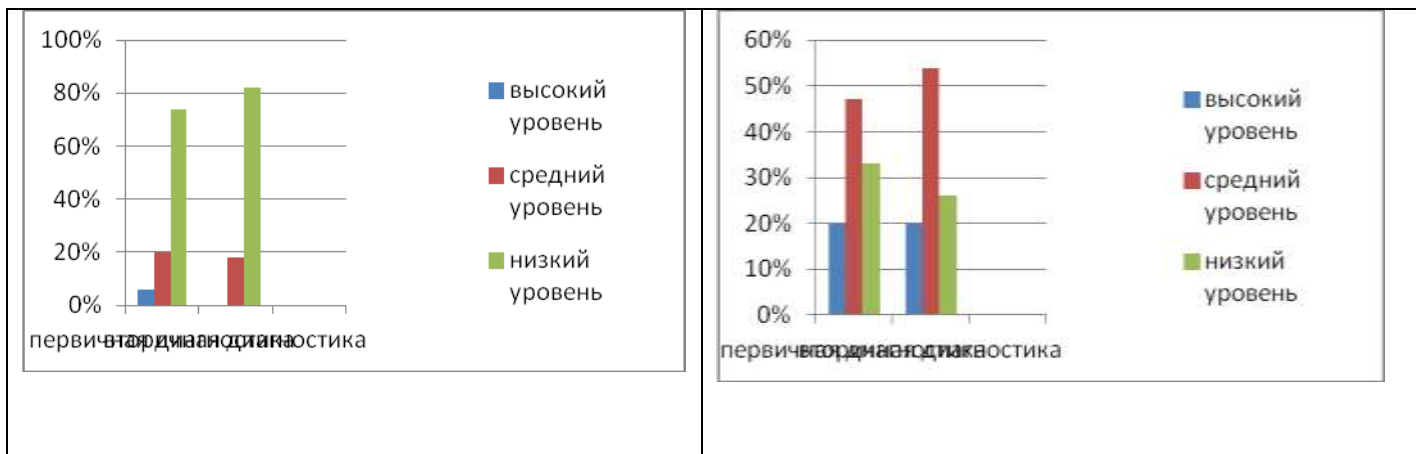
Благодаря данной методике педагогам и психологу удалось лучше узнать каждого ребенка, заглянуть в его внутренний мир и увидеть то, над чем еще стоит поработать.

Индивидуально поговорив с каждым педагогом о рисунке его подопечного, психолог дала рекомендации по работе педагога с ребенком, его родителями, рекомендации по организации его взаимодействия с другими детьми.

Подобная диагностика проведенная через год показала результат совместной работы педагогов, психолога и родителей обучающихся в доме творчества детей инвалидов: их рисунки стали еще интереснее и ярче, стало меньше деталей, указывающих на агрессию или тревожное состояние детей, изображения сместились к центру, что говорит о повышении самооценки, стали добавляться дополнительные детали, указывающие на развитие творческого потенциала, да и в рассказах об этих животных прибавилось позитивных моментов.

Данные выводы можно свести в следующие диаграммы, на которых хорошо видна положительная динамика развития детей – инвалидов, занимающихся в доме творчества «Созвездие», которая проявилась с момента первичного исследования до вторичного: в начале первого и второго годов обучения.

<p>Самооценка</p> <p>Bar chart showing self-esteem levels (Самооценка) for children with disabilities. The Y-axis represents percentage from 0% to 70%. The X-axis shows 'первичная диагностика' (primary diagnosis) and 'вторичная диагностика' (secondary diagnosis). The legend indicates three levels: высокая (high, blue), средняя (medium, red), and низкая (low, green).</p> <table border="1"> <thead> <tr> <th>Стадия</th> <th>высокая</th> <th>средняя</th> <th>низкая</th> </tr> </thead> <tbody> <tr> <td>первичная диагностика</td> <td>0%</td> <td>60%</td> <td>40%</td> </tr> <tr> <td>вторичная диагностика</td> <td>0%</td> <td>65%</td> <td>35%</td> </tr> </tbody> </table>	Стадия	высокая	средняя	низкая	первичная диагностика	0%	60%	40%	вторичная диагностика	0%	65%	35%	<p>Тревожность</p> <p>Bar chart showing anxiety levels (Тревожность) for children with disabilities. The Y-axis represents percentage from 0% to 60%. The X-axis shows 'первичная диагностика' (primary diagnosis) and 'вторичная диагностика' (secondary diagnosis). The legend indicates three levels: высокий уровень (high level, blue), средний уровень (medium level, red), and низкий уровень (low level, green).</p> <table border="1"> <thead> <tr> <th>Стадия</th> <th>высокий уровень</th> <th>средний уровень</th> <th>низкий уровень</th> </tr> </thead> <tbody> <tr> <td>первичная диагностика</td> <td>20%</td> <td>33%</td> <td>47%</td> </tr> <tr> <td>вторичная диагностика</td> <td>10%</td> <td>40%</td> <td>50%</td> </tr> </tbody> </table>	Стадия	высокий уровень	средний уровень	низкий уровень	первичная диагностика	20%	33%	47%	вторичная диагностика	10%	40%	50%
Стадия	высокая	средняя	низкая																						
первичная диагностика	0%	60%	40%																						
вторичная диагностика	0%	65%	35%																						
Стадия	высокий уровень	средний уровень	низкий уровень																						
первичная диагностика	20%	33%	47%																						
вторичная диагностика	10%	40%	50%																						
<p>Агрессия</p>	<p>Творческие способности</p>																								



Отчёт о проведении рисуночной диагностики «Рисунок человека».

С целью определения индивидуальных особенностей личности детей - инвалидов определение особенностей личности, а именно уровня развития был проведен тест «Рисунок человека» разработанный К. Маховер в 1946 году на основе теста Ф. Гудинафа.

Каждому ребенку в индивидуальном порядке были предложены простой карандаш средней мягкости и стандартный чистый лист бумаги формата а4 (210 x 297 мм.) Детей просили нарисовать человека, любого, какого они захотят.

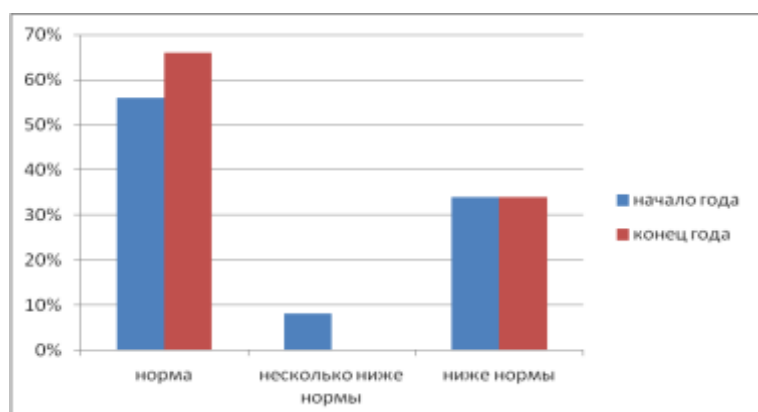
Многие дети с удовольствием принимались за работу и рисовали людей, многие из которых оказывались впоследствии самими же испытуемыми. Учащиеся, у которых рисунки получились красивыми, с удовольствием рассказывали о себе, о том, что они любят, почему так одеваются, носят те или иные украшения. Расстраивались те, чьи рисунки не удавались, а дети с нарушениями опорно – двигательного аппарата прикованные к инвалидному креслу, рисовали людей без ног или в «подвешенном» состоянии, или вообще рисовали портрет, и рисовать человека как – то по другому они отказывались. (Спустя несколько месяцев одна девочка, рисуя такой рисунок вновь, нарисовала человека в полный рост, и это как потом выяснилось, было связано с тем, что она стала потихоньку вставать с инвалидного кресла).

Наблюдения за детьми в процессе рисования дают немало пищи для размышлений: может быть, ребенок чувствует себя незащищенным, он тревожен, беспокоен, не уверен в себе, сомнителен, подозрителен, высокомерен, проявляет негативизм, чрезвычайно критичен, враждебно настроен, напряжен, спокоен, доверчив, любопытен, смущен, насторожен, импульсивен и т.д. В момент проведения психологом данной рисуночной диагностики, педагог находится рядом и может отметить для себя индивидуальные особенности ребенка и, используя свой опыт, подобрать к нему нужный подход, методы и формы взаимодействия. Поэтому такая диагностика проводилась на начальном этапе взаимодействия педагогов с детьми. Обработав результаты, психолог проводила индивидуальные консультации с педагогами, помогая им определить особенности конкретного ребенка и подобрать к нему свой индивидуальный подход.

В результате обработки диагностического материала: анализа детских рисунков, выяснилось, чем значительнее расстройство ребенка, тем больше страдает его графическое представление. Среди серьезных отклонений, такие, как изображение фигуры с разрозненными частями тела, совершенно неуместные детали, изображение вместо человека другого объекта, роботоподобные или очень причудливые фигуры.

Из 23 детей, принимавших участие в данном диагностическом исследовании, выявлено 13 детей (56%), уровень развития которых в норме и соответствует их возрасту, 2(8%) немного ниже нормы, 8(34%) - ниже нормы. Повторная диагностика в конце учебного года дала следующие результаты 15 детей (66%), уровень развития которых в норме и 8 детей (34%) - ниже нормы.

Полученные результаты можно свести к следующей диаграмме:



2. Внедрение «Дневника творческих достижений»

Проделанная на первом этапе работа показала, что дети нуждаются в специально организованных формах, направленных на рефлекссию и самопроектирование своей творческой деятельности. В инновационной деятельности было важно не только обеспечить констатацию творческих результатов и работ, но и помочь ребенку-инвалиду ощутить уверенность в своих способностях и умениях, радость и свободу творческого самовыражения.

С другой стороны, так как дневник является достаточно открытой формой самовыражения, а дети-инвалиды, как правило, во многом замкнуты и закрыты, то возникла педагогическая задача активизировать детей на самопознание, отражение своих творческих задач в процессе ведения дневника.

Дневник выполняет следующие функции:

- функцию рефлексии. Учит анализировать прожитые ребенком события;
- эмоционально-аффективную функцию. Учит анализировать свое настроение и выявлять его причины;
- мобилизующую функцию. Вдохновляет на достижение поставленных целей;
- ценностно образующую функцию. Учит выставлять и осознавать ценностные приоритеты;
- коммуникативную функцию. Учит понимать взаимозависимость собственного результата от сотрудничества с коллективом детей.

Дневник достижений включает в себя несколько разделов:

1. **Мотивационный раздел.** Этот раздел включает в себя пояснение о правилах ведения дневника, создает эмоциональный настрой к его ведению.
2. **Информационный раздел.** Содержит сведения о формальных и неформальных сторонах жизни ребенка, его семье, привязанностях, увлечениях.
3. **Основной раздел.** В этом разделе Дневника достижений по дням отражены впечатления о прожитом дне, представлена оценка работам. Дневник достижений по мере его заполнения оформлялся детьми фотографиями, рисунками, записями о планируемых целях. В работе с детьми-инвалидами эффективной оказалась такая форма планирования своих творческих достижений как карта достижений. Использование в дневнике проективной психологической формы – «Лестница желаний» позволила помочь детям определиться со своими желаниями, обозначить творческие замыслы и средства их достижения.

В процессе введения в образовательную практику этой формы работы с детьми, обозначились следующие трудности её реализации:

1. Дневник творческих достижений требует от ребенка достаточной личной практики пребывания и обучения в системе дополнительного образования. Более охотно вели дневник те дети, которые раньше занимались с педагогами дома детского творчества.
2. Ребенок отражает в дневнике не только события, происходящие в стенах ДДТ, но и все события имеющие для него созидающий, продуктивный характер. Это может быть и посещение театра, выставки, зоопарка. Дневник имеет более личностную организацию, нежели образовательную;
3. Ведение дневника требует педагогического сопровождения. И в этом случае от педагога требуется мастерство понимания, не критического, вдохновляющего воздействия.

4. Возможны единичные отказы от ведения дневника ребенком в случае наличия сложных физических и психических патологий. Некоторым детям в силу их физического состояния тяжело системно заполнять дневник. В этом случае дневник не велся, но для такого ребенка полезным оказалось ситуативная рефлексия в общении с педагогом.

3. Создание открытой инклюзивной среды выступило третьей, основной задачей инновационной деятельности. Можно заключить, что развитие инклюзивной среды потребовало в планировании мероприятий органического сочетания мероприятий с участием детей-инвалидов и мероприятий, посвященных проблеме людей с ограниченными возможностями.

За отчетный период педагогами ДДТ было проведено более 102 мероприятий различного уровня: районного, городского, краевого, федерального. Из них более 72 мероприятия было проведено с участием детей-инвалидов. Во многом их активное участие обеспечивалось занятиями в различных кружках ДДТ. Преимущественно дети инвалиды посещали занятия клубов по месту жительства Карасунского округа г. Краснодара: художественно-эстетической, познавательной и декоративно-прикладной направленности. Поэтому дети-инвалиды с успехом демонстрировали свои работы в области декоративно-прикладной деятельности, вокала и хореографии. Совместно проведенные мероприятия явились теми кульминационными моментами образовательной деятельности, которые стали для детей-инвалидов важными образовательными событиями. Детям-инвалидам необходимо было предоставлять социально и личностно привлекательные цели. Поэтому стремление участвовать в общих мероприятиях для таких детей явилось «пиковым переживанием» (А. Маслоу), направляющим его на творческие успехи и самореализацию.

Большую заинтересованность вызывали у детей-инвалидов младшей возрастной группы занятия речевой и познавательной направленности. Можно заключить, что если в общении с педагогом и сверстниками ребенок чувствует себя спокойно, результаты его работы принимаются окружающими,

он легко входит в контакт с группой, проявляет способность к оригинальным, творческим решениям.

Особое место в работе педагогов ДДТ занимала работа с микросредой и детьми, посещающими Дом детского творчества. Важно было сформировать у детей внимательное, чуткое отношение к проблеме людей с особыми потребностями. Поэтому было разработано и проведено в рамках Декады инвалидов более 12 мероприятий. Наиболее значимой формой работы с детьми в рамках декады стали различные акции: «Добрые сердца», «Игрушка в подарок», «Мы сила», «Улыбка – это флаг корабля» и другие. Акции и мероприятия включали в себя различные концертные мероприятия, выставки, интеллектуальные игры, встречи с замечательными людьми и другие мероприятия, участие в которых для детей-инвалидов было увлекательным и захватывающим. Принципиальна была отведенная этим детям роль в проводимых мероприятиях: они были активными участниками организованного концерта, выставки, игры.

Наиболее значимые и результативными мероприятиями стали конкурсы городского, краевого, зонального, всероссийского и международного уровней.

Основные результаты инновационной деятельности третьему этапу.

1. Апробирована диагностическая методика, позволяющая анализировать способности к реализации творческих целей детей-инвалидов;
2. Проанализированы и обобщены данные по проведенному диагностическому исследованию;
3. Внедрена в практику образовательной организации новая форма рефлексии и самопроектирования творческих достижений ребенком-инвалидом «Дневник творческих достижений»;
4. Апробированы новые формы самореализации детей –инвалидов в инклюзивной среде дома детского творчества.

На сегодняшний момент мы готовы уже поделиться следующими разработками нашей инновационной группы:

1. Сборник научных статей по итогам международной научно-практической конференции «Тенденции, перспективы и динамика развития современного образования».
2. Сборник статей «Педагогическое сопровождение творческих достижений детей - инвалидов в образовательной деятельности дома детского творчества» из опыта работы.
3. На сайте учреждения в разделе «Инновационная деятельность» размещены конспекты занятий, мероприятий по работе с детьми-инвалидами.
4. «Конспекты занятий с детьми с ОВЗ», «Апробированные программы для работы с особенными детьми».
5. Публикации на сайтах и в периодической печати об опыте работы по реализации проекта;
6. Размещен материал в РИПО, электронном журнале «Наша новая школа», статьи в городскую газету «Панорама образования».
7. Создана виртуальная выставка работ на официальном сайте ДДТ «Созвездие».
8. Собраны папки с диагностиками и анкетами родителей, педагогов, детей за три года проекта (комплексный мониторинг).
9. Дети-инвалиды и дети с ОВЗ благодаря грамотному и правильному педагогическому сопровождению поучаствовали в городских конкурсах и выставках «Город мастеров», «Коллектив года», I инклюзивного фестиваля детского творчества «Ветер перемен», зональных конкурсах «Хрустальная туфелька», всероссийских конкурсах «Ангел вдохновения», «Мы можем», IV Международного фестиваля творчества инвалидов «Жизнь безграничных возможностей», «X Всероссийский конкурс ДПИ «Мы ищем таланты», Международный творческий конкурс «Цветы Кубани», Международный творческий конкурс «Золотая медаль», Всероссийский творческий конкурс «Пробуждение природы», VI Всероссийского конкурса для детей и молодежи «Неограниченные возможности».

10 Участие педагогов в интернет конференциях, во Всероссийской научно-практической конференции «Образование и культура XXI века: от исследования к опыту».

11. Совместно с психологом ГБУ КК Краевого методический центра были проведены родительские гостиные для родителей (законных представителей) детей-инвалидов.

12. За три года реализации проекта проведено 72 индивидуальных консультаций для родителей (законных представителей), 108 занятий психолога с детьми участвующими в проекте.

13. Руководством (администрацией) образовательной организации для обеспечения реализации проекта было сделано следующее:

- обучены 25 педагогов дополнительного образования и педагогов-организаторов на курсах повышения квалификации по теме: «Нормативное правовое обеспечение реализации программ дополнительного образования для детей с ограниченными возможностями здоровья и детей-инвалидов».
- разработан и утвержден паспорт «Доступная среда»;
- ежемесячные стимулирующие выплаты педагогам, работающих с детьми-инвалидами.

Результаты инновационной деятельности могут выступить как практическое и методическое основание к организации образовательного процесса учреждений дополнительного образования г. Краснодара и Краснодарского края по созданию инклюзивного образовательного пространства и разработки системы деятельности по творческому развитию детей с ограниченными возможностями здоровья. Разработанные инновационные продукты могут стать методическим руководством для осуществления лично-ориентированной практики работы учреждений дополнительного образования.

Устойчивость полученных результатов обоснована системным, последовательным характером проектируемой деятельности, опорой на научно-практические разработки в данном направлении, обоснованность проектив-

ных шагов с методологических и практических позиций, репрезентативностью числа участников инновационной работы.

Проектируемые продукты инновационной деятельности:

- 1) Апробированная технология педагогического сопровождения творческой самореализации детей-инвалидов;
- 2) Система творческих мероприятий «образовательных событий» в инклюзивной среде учреждения дополнительного образования;
- 3) Система дистанционной педагогической деятельности с детьми-инвалидами;
- 4) Публикации и методические разработки по проблеме инновационной деятельности.

Методическая литература, обеспечивающая инновационный процесс:

1. Абраменкова В. В. Социальная психология детства: развитие отношений ребенка в детской субкультуре / В. В. Абраменкова. М.: МПСИ; Воронеж: МО ДЕК, 2000. - 416 с.
2. Акатов Л. И. Социальная реабилитация детей с ограниченными возможностями здоровья: Психологические основы : учеб. пособие для студ. высш. учеб. заведений / Л. И. Акатов, Н. И. Кокуркина, Н. В. Куренкова. М. : ВЛАДОС, 2003.-368 с.
3. Александрова Е. А. Педагогическое сопровождение индивидуального образования и идея свободного воспитания / Е.А. Александрова // Новые ценности образования. М.: Шк. самоопределения, 2003. — С. 71-81 (Вып. 3).
4. Бреслав Г. М. Эмоциональные особенности формирования личности в детстве: норма и отклонения / Г. М. Бреслав. М.: Педагогика, 1990. — 144 с.
5. Гордеева А. В. Реабилитационная педагогика в общеобразовательном контексте : Учебно-методическое пособие / А. В. Гордеева. М. : АПК и ПРО, 2002. — 64 с.

6. Губанова М. И. Педагогическое сопровождение социального самоопределения старшеклассника / М.И. Губанова // Педагогика. 2002. - № 9. -С. 32-39.

7. Дети с ограниченными возможностями: проблемы и инновационные тенденции в обучении и воспитании. Хрестоматия по курсу «Коррекционная педагогика и специальная психология» / сост. Н. Д. Соколова, Л. В. Калиникова. М.ООО «Аспект», 2005. - 448 с.

8. Дименштейн Р. П. Интеграция «особого» ребенка в России: законодательство, практика и перспективы / Р. П. Дименштейн, И. В. Ларинова // Особый ребенок: исследование и опыт помощи. М : Центр лечеб. педагогики, 2000. - С. 27 -64. - (Вып. 3).

9. Левченко И. Ю., Приходько О. Г. Технологии обучения и воспитания детей с нарушениями опорно-двигательного аппарата / И. Ю. Левченко, О. Г. Приходько. М., 2001.

10. Маллер А. Р. Социальное воспитание и обучение детей с отклонениями в развитии / А. Р. Маллер. М.: АРКТИ, 2000. - 124 с.